



Die Realisierung des Projekts „Die Erneuerung und Teilöffnung der Kirche des Heiligen Johannes des Täufers in Chudenice“ wurde durch das Regionaloperationsprogramm ROP NUTS II „Südwesten“ finanziell unterstützt. Das Projekt, das in den Jahren 2014 und 2015 umgesetzt wurde, umfasste ausgewählte bauliche Maßnahmen an diesem Objekt, das unter Denkmalschutz steht. Das Ziel des Projektes war dieses einmalige Denkmal zu erhalten und dem Tourismus zugänglich zu machen.

Von Juni 2014 bis Ende Februar 2015 wurden nach und nach Elemente des Exterieur renoviert (Fassade erneuert, Türe, die Buntglasfenster, die Sonnenuhr und das Missionskreuz). Gleichzeitig wurden im Kircheninterieur einzelne Altäre, wertvolle Deckengemälde und die Orgel fachgerecht restauriert. Es wurde auch das innere Turmtreppenhaus renoviert, sowie der Glockenturm, wohin die Glocken festlich zurückgegeben wurden. Das restaurierte historische Uhrwerk ist eine technische Rarität, die von Besuchern bewundert werden kann, wenn sie die Treppen auf den Kirchturm hinaufsteigen. Von hier aus kann man auch das historische Zentrum von Chudenice sehen. Im Turm entstand eine Ausstellung über Geschichte, Bauentwicklung und Ausstattung der Kirche.

Vydala Římskokatolická farnost Švihov v roce 2015 v nákladu 3000 ks.
Text: David Klíma
Foto: Martin Kříž, Kamil Pikhart, Jiří Strašek, Vojtěch Kubeč

Tento projekt „Obnova a částečné zpřístupnění kostela sv. Jana Křtitele v Chudenicích“ je spolufinancován Evropskou unií.
Registrační číslo projektu: CZ.1.14/3.2.00/25.02737



▲ Stropní freska s výjevy ze života sv. Jana Křtitele.



The project entitled “Restoration and Partial Accessibility of the Church of John the Baptist in Chudenice” was financially supported by the European regional operational programme NUTS II South West. The project was undertaken in years 2014 and 2015 and included particular building alterations of this listed building. The aim of this project was preservation of this unique monument and its greater use in tourism.

From July 2014 to the end of February 2015 the exterior elements (the new façade, doors, stained-glass windows, the sundial and the mission cross) were renovated. At the time particular altars, the valuable ceiling painting and the organ were restored expertly. The inside tower staircase was repaired as well as the belfry, where the bells were returned ceremonially. There is a technical rarity, the historical clockwork, which can be admired by the visitors when climbing the church tower, where they can also see the historical centre of the village of Chudenice. In the tower there was created a small exhibition about history and construction history of the building and church equipment.

▼ Kostelem často zní duchovní hudba.



▲ Historické zvony.



▲ Zvony sv. Anny a sv. Jana Křtitele 1. března 2015 vysvětil v kostele plzeňský biskup Mons. František Radkovský. Výrobny byly také dva cimbály k věžním hodinám.



Realizaci projektu s názvem „Obnova a částečné zpřístupnění kostela sv. Jana Křtitele v Chudenicích“ finančně podpořil Regionální operační program NUTS II Jihozápad. Projekt uskutečněný v letech 2014 – 2015 zahrnoval vybrané stavební úpravy tohoto památkově chráněného objektu.

Od července 2014 do konce února 2015 došlo postupně k obnově prvků exteriéru – obvodového pláště (nová fasáda, zrestaurovány byly dveře, vitrážová okna, sluneční hodiny a misijní kříž).



▲ Proměny kostela – vstup na věž.
▼ Obnovený historický hodinový stroj.



▼ Práce v interiéru.



Současně s tím probíhaly restaurátorské práce v interiéru kostela, kde byly odborně obnoveny jednotlivé oltáře, vzácná výmalba stropu a varhany. Bylo opraveno i vnitřní schodiště věže a příslušenství zvonice, kam byly slavnostně navraceny zvony (sv. Anna a sv. Jan Křtitel). Původní zvony byly zrekvirovány v roce 1942 pro válečné účely. Tehdy zbyl z původních tří zvonů pouze nejstarší sv. Matouš z roku 1496. Ten rekvirování ušel vždy a nyní byl rovněž restaurován.

Technickou raritou je obnovený historický hodinový stroj, který mohou návštěvníci obdivovat při výstupu na věž kostela, odkud se mohou podívat na historické centrum Chudenic. V prostorách věže vznikla i malá expozice o historii, stavebním vývoji a zařízení kostela (zvony, hodiny a další).

Cílem projektu bylo zachování této ojedinělé památky a její větší využití v cestovním ruchu. Zpřístupněním kostela sv. Jana Křtitele vznikl nový prohlídkový okruh. Ten pro objednané skupiny nabízí jako doplňkový prohlídkový okruh Starého zámku partner projektu – městyš Chudenice.

Finančně projekt podpořil i městyš Chudenice a hrabě Karl Eugen Czernin.



▲ Pozdně gotický krov lodi.
Obnova exteriéru.

Pro návštěvníky

Aktuální informace
www.kostelchudenice.cz

Kontakt
Starý zámek Chudenice
U Černinského zámku 1
33901 Chudenice

tel.: 376 398 100
mob.: 724 007 576

staryzamekchudenice@email.cz

Obnova a částečné zpřístupnění kostela sv. Jana Křtitele v Chudenicích

Investor projektu:
Římskokatolická farnost Švihov
Zpracovatelé projektové dokumentace:
Ing. Tomáš Kostohryz,
Ing. arch. Václav Kubeč

Zpracovatel žádosti o dotaci:
Mgr. Kamil Pikhart
Stavební práce:
STAFIKO stav s.r.o.

Restaurátorské práce (oltáře a malby):
MgA. Václav Štochl

Restaurátorské práce (varhany):
Varhanářská dílna Dlabal – Mettler s.r.o.

Restaurátorské práce (hodinový stroj):
Jindřich Klinger

Restaurátorské práce (zvony):
Zvonařská dílna Tomášková
– Dytrchová

Kostel sv. Jana Křtitele v Chudenicích



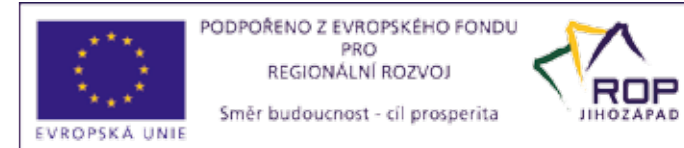
Římskokatolická farnost Švihov



Obnova a částečné zpřístupnění

www.kostelchudenice.cz

Tento propagační materiál je neprodejný.





▲ *Výzdoba triumfálního oblouku pochází z poloviny 14. století.*
▼ *Zakladatel kostela Czernin.*

Historickému centru Chudenic dominuje gotický farní kostel svatého Jana Křtitele. Podle nápisu na stěně kostela jej v roce 1200 založil Drslav, bratr Czernina a Břetislava z Chudenic. První dochovaná písemná zpráva o Chudenicích však pochází až z roku 1291 a kostel byl zřejmě založen po postavení sousední tvrze – rodového sídla Czerninů (Starý zámek).

Jádro dnešního kostela pochází z druhé poloviny 14. století a již v roce 1355 je připomínán jako kostel farní. V roce 1378 je uváděn plebánem Přibík Pulkava z Hradenína, známý kronikář císaře Karla IV. Ten zemřel roku 1380 v Chudenicích a je v kostele pochován.

Z renesančního rozšíření je významná přístavba sakristie v první polovině 16. století a v roce 1660 přístavba věže se zvonice, která teprve v pozdějším období získala charakteristickou cibulovitou báň. V roce 1810 byla vystavěna kobka před sakristií a oratoř na jižní straně. Koncem 19. století byla kamenná dlažba nahrazena litým terasem od italských řemeslníků a dřevěná šindelová krytina pálenou taškou.



▲ *Detail výzdoby triumfálního oblouku – zřejmě Adlétu Mišeňská v ráji s andělem.*



▲ *Náhrobek Humprechta Czernina z roku 1601.*
▼ *Spoluzakladatel kostela, Czerninův bratr Drslav Protiva.*



▲ *Presbytář kostela.*

V roce 1906 byl chrám povýšen na děkanství, o šest let později byl zvelebován interiér – obnovuje se chór a osazují se nové varhany. Cenné deskové obrazy chudenicického oltáře byly průběžně restaurovány. Poslední oprava vnitřních prostor byla provedena včetně nového elektrického vedení v roce 1983.

Do konce 18. století byl kolem kostela hřbitov ohraničený kamennou zdí. Na základě dekretů císaře Josefa II. byl zrušen a nový byl založen při barokní kapli sv. Anny jihozápadně od centra.

Kostel sv. Jana Křtitele je jednodílná stavba s hranolovou věží v západním průčelí, pětibokým presbytářem na východní straně a se sakristií a předsíní na severní straně. Podvěžní vstupní prostor je sklenut křížovou hřebinkovou klenbou, vstupní portál je hrotitý s profilovaným ostěním. Loď je plochostropá, presbytář je sklenut křížovou žebrovou klenbou na kružbových konzolách s maskarony. Hrotitá okna jsou zakončena kružbami doplněnými v 19. století. Při jižní straně presbytáře je oratoř a při severní stěně sakristie sklenutá valenou klenbou.



▲ *Kůr s varhany a obrazy křížové cesty.*
▼ *Kostel je dominantou Chudenic i okolní krajiny.*



Ve stavebně nejstarší části dominuje triumfální kamenný oblouk s gotickými malbami z poloviny 14. století, které se nalézají i pod přemalbami stěn, zejména v presbytáři. Na téměř celé ploše oblouku jsou figurální malby v okrouhlých polích. Středověkým stylizovaným rukopisem jsou zobrazeny ženské postavy (světice) a muži ve zbroji – podle heraldiky a lemujícího textu předci Czerninského rodu. Na severní stěně se nalézá fragment testamentu Heřmana Czernina z Chudenic z roku 1650, pořízený zde pro paměť budoucím pokolením.



▲ *Plastika sv. Wolfganga.*
▼ *Sv. Václav na jednom dílu pozdněgotické archy.*



V presbytáři jsou také vymalovány erby s bohatými famfrnochy ze 16. století. Vlevo je starší podoba erbu Czerninů, vedle erbu Kateřiny z Vopisku a Elišky z Opálky.

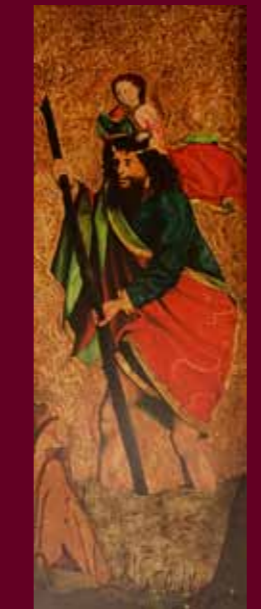
Rákosový strop loď obdélníkového tvaru je pokryt freskou od V. Kaplána z Domažlic z roku 1759. Malba představuje výjevy z života sv. Jana Křtitele kolem apotheosy téhož světce. Při severní stěně je před pozadím freskové iluzivní malby osazeno dřevěné sousoší Kalvárie z roku 1759, od stejného sochaře je polychromovaná plastika sv. Jana Nepomuckého.

Pseudogotický hlavní oltář vznikl v roce 1871 podle návrhu pražského malíře Bedřicha Wachsmanna, který je i autorem návrhů bočních oltářů, osazených v roce 1888 namísto původních barokních. Řezbářem oltářů byl J. Krejčík z Prahy a obrazy pocházejí od Bedřicha Kamarýty, faráře z Deštné. Rok poté byla instalována malovaná novogotická okna.

▼ *Pseudogotický hlavní oltář s gotickou třídílnou archou.*



▲ *Polychromovaná plastika sv. Jana Nepomuckého.*
▼ *Svatý Kryštof přenášející malého Ježíše Krista přes řeku na třetím dílu archy.*



▲ *Zrestaurovaný boční oltář sv. Antonína Paduánského.*

Ze zařízení kostela je pozoruhodná kamenná křtitelnice ze 17. století ve tvaru rýhované polokoule na kuželovitém dřívku a masivní dřevěná okovaná kasa. Nejvýznamnější památkou kostela značně umělecké a kulturní hodnoty je původní pozdně gotická třídílná archa s predelou z počátku 16. století. Objednatelem tohoto díla byl královský hodnostář Vilém Czernin z Chudenic a jeho bratr Jan, pravděpodobně u pražského malíře Šimona Lába, domnělého domácího umělce Czerninů, který v malostranském domě Viléma Czernina učinil roku 1512 závěť. Na rubu archy jsou vyobrazeni čtoucí sv. Ondřej a apoštol Jakub s klečícím donátorem z rodu Czerninů. V presbytáři je umístěna malba na plátně „Oplakávání Krista“ z konce 15. století – střední obraz zavíracího oltáře z hradní švihovské kaple.



▲ *Iluzivní freska na stěně s dřevěnou Kalvárií z roku 1759.*
▼ *Nový misijní kříž při vchodu do kostela.*



Něnými svědky minulosti kostela jsou v hladkých stěnách rozmístěné náhrobní desky s reliéfy a z části seřazenými texty. Mezi postranními oltáři byl při opravě dlažby vyňat písčivý kámen Humprechta Czernina z Chudenic z roku 1601 a umístěn ve stěně v presbytáři, vchod do hrobky rodu Czerninů byl zazděn a překryt novou podlahou. Nejstarší je ale dvojitý žulový náhrobek z roku 1598 ve zdivu pod kruchtou, patřící Jakubovi staršímu Vřesovci z Vřesova a na Košenicích a jeho manželce Voršile Vřesové z Janovic. Další dva náhrobní kameny pocházejí z roku 1729 a 1749. První připomíná Paula Christophu Webera a druhý vrchního chudenicického panství Josefa Brettschneidera.

▼ *Oltář sv. Cyrila a Metoděje.*

